



TRATA DE PERSONAS

Día Internacional De La Mujer

Kristina Aiad-Toss, J.D.

Abogada asociada en Derechos Humanos y Tráfico Humano

¿Que es la trata de personas?

Es la captura de mujeres, hombres o niños a través del uso de la violencia, el engaño o presión y la explotación de estos para el lucro financiero o ganancias personales

Hay dos categorías primarias de la trata de personas

La trata de personas con fines de explotación sexual:

La trata sexual es un crimen que usa la fuerza, el fraude, y la presión que induce a otros individuos a vender sexo. La trata sexual puede ocurrir a través de servicios de acompañantes, pornografía, negocios de mensajería ilícitos, burdeles o solicitudes al aire libre

La trata de personas con fines de trabajo forzoso:

La trata de personas con fines de trabajo forzoso usa la fuerza, el fraude y la persuasión que induce a otros individuos a proveer servicios. El trabajo forzoso se encuentra mayormente en industrias tales como la industria agrícola, el trabajo doméstico, los restaurantes, servicios de limpieza y carnavales.

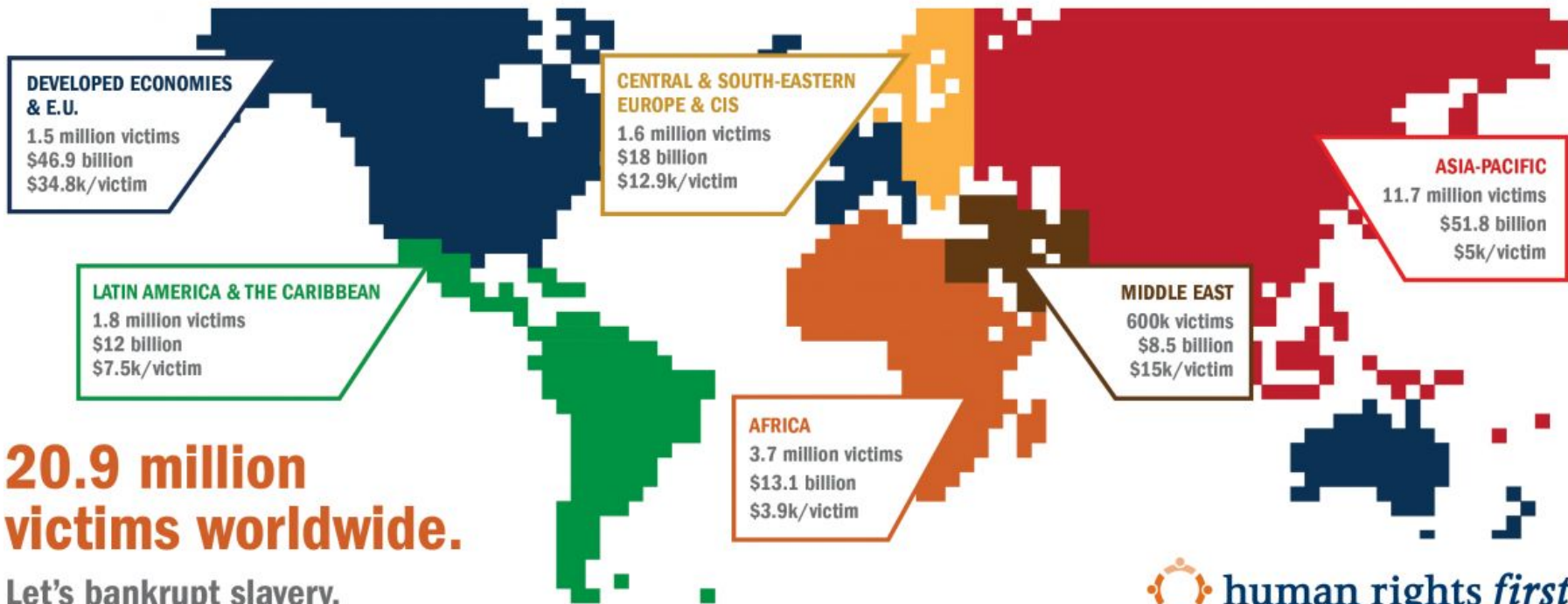
¿Que es la trata de personas?

- Puede ocurrir en comunidades, estados, provincias, a nivel nacional e internacional.
- Ocurre a puerta cerrada y a plena vista.
- Ocurre en todos los grupos de edad y niveles socioeconómicos.
- La mayoría de los sobrevivientes son mujeres y niñas; sin embargo, también se trafica con hombres, niños y miembros de las comunidades LGTB y transgénero.
- Los traficantes pueden ser hombres o mujeres y provienen de diferentes ámbitos de la vida.
- Los traficantes a menudo identifican y aprovechan las vulnerabilidades de sus víctimas para crear dependencia.

¿Que tan prevalente es la trata de personas?

- En 2016, se estima que 40,3 millones de personas se encuentran en situación de esclavitud moderna, entre ellas:
- 24,9 millones en trabajos forzosos
- 16 millones en el sector privado
- 4,8 millones en explotación sexual forzada
- 4 millones en trabajos forzosos impuestos por autoridades estatales
- 15,4 millones en matrimonio forzado
- Esto significa 5,4 víctimas de la esclavitud moderna por cada 1.000 personas en el mundo.
- 1 de cada 4 víctimas de la esclavitud moderna son niños.
- Las mujeres y las niñas se ven afectadas de manera desproporcionada por el trabajo forzoso, ya que representan el 99 % de las víctimas en la industria del sexo comercial y el 58 % en otros sectores.
- La trata de personas genera ganancias de aproximadamente \$ 150 mil millones al año para los traficantes
- Solo hubo 14.894 procesamientos y 9.071 condenas por tráfico a nivel mundial en 2016.
- Una de cada 30 mujeres traficadas para el trabajo sexual será detectada anualmente, según la ONU.

MAP: VICTIMS & PROFITS BY REGION



20.9 million victims worldwide.

Let's bankrupt slavery.

For more information visit humanrightsfirst.org. Contact us at: antitraffickingcampaign@humanrightsfirst.org

 **human rights first**

American ideals. Universal values.

¿Quiénes son los sobrevivientes de la trata de personas?



- Los sobrevivientes se encuentran en todas las edades, géneros y grupos demográficos raciales.
- No importa el nivel socioeconómico
- Áreas clave donde el tráfico es común:
 - Jóvenes en el sistema de bienestar
 - Jóvenes y adultos sin hogar y fugitivos
 - Historial de trauma o abuso
 - Historial de abuso de sustancias
 - Los ciudadanos extranjeros corren un mayor riesgo debido a las restricciones legales y de viaje que enfrentan.
 - Puntos clave para llegar a las víctimas.

La trata de personas y la migración

Migrantes más vulnerables:

- Personas que huyen de la violencia y el conflicto
- Desplazados de las estructuras de apoyo comunitario y familiar sin acceso a formas legítimas de empleo, estatus legal o protección social
- Moverse o trabajar a través de canales irregulares
- Las mujeres experimentan tasas más altas de esclavitud moderna en el trabajo doméstico, la industria del sexo y el matrimonio forzado, mientras que los hombres migrantes tienen más probabilidades de ser explotados a través del trabajo forzoso en los sectores de agricultura, construcción y manufactura.

Otros problemas:

- Reclutadores y trabajos forzosos
- Control patronal sobre las visas
- Trabajadores indocumentados y falta de regulaciones laborales
- Inmigración irregular y contrabandistas



La trata de personas en Centroamérica

- La migración aumenta el riesgo de que mujeres y niños sean objeto de trata
- Las víctimas son comúnmente migrantes de Guatemala, El Salvador, Honduras y Nicaragua.
- Los mercados de Guatemala y México parecen ser un subproducto directo del tráfico de migrantes.
- El 90% de los casos detectados es trata sexual, mientras que el otro 10% es trata laboral, incluida la mendicidad y la servidumbre doméstica.
- Por lo general, las víctimas son forzadas por sus contrabandistas, son traficadas después de que les roban o se quedan sin dinero, o tienen dependientes que deben mantener en el hogar, o les prometen ofertas de empleo.
- Las mujeres de ascendencia indígena y refugiadas tienen más probabilidades de ser objeto de trata
- Violencia de pandillas y tráfico

¿Cómo puedes ayudar a combatir la trata de personas?

- Más información sobre la trata de personas
- EE. UU.: The Polaris Project, Operation Underground Railroad, ECPAT USA, Departamento de Seguridad Nacional de EE. UU., Campaña Azul
- Internacional: Shared Hope International, ECPAT International, Global Modern Slavery Directory, International Justice Mission, Abolishing Human Trafficking
- Comparta su conocimiento con otros y participe en iniciativas locales contra la trata de personas.
- Aprenda a identificar y denunciar la trata de personas.
- EE. UU. - Línea directa nacional contra la trata de personas



Señales comunes de la trata de personas

En general

- Información oculta, restringida y engañosa
- Uso repetido de ropa.
- Condiciones médicas (físicas, mentales, emocionales)
- Evitar el contacto con las autoridades locales y las fuerzas del orden
- Carecer de documentos de identidad
- No permitir que las personas salgan solas al público o hablen por sí mismas.

Trata sexual

- Marcado con tatuajes
- Signos de trauma físico y sexual.
- Grandes cantidades de efectivo, aunque restringidas en compras
- Registrarse en hoteles/moteles con hombres mayores

Trata Laboral

- Gran deuda que nunca se pagará
- Lugar de residencia propiedad del dueño del negocio
- Siempre en el lugar de trabajo